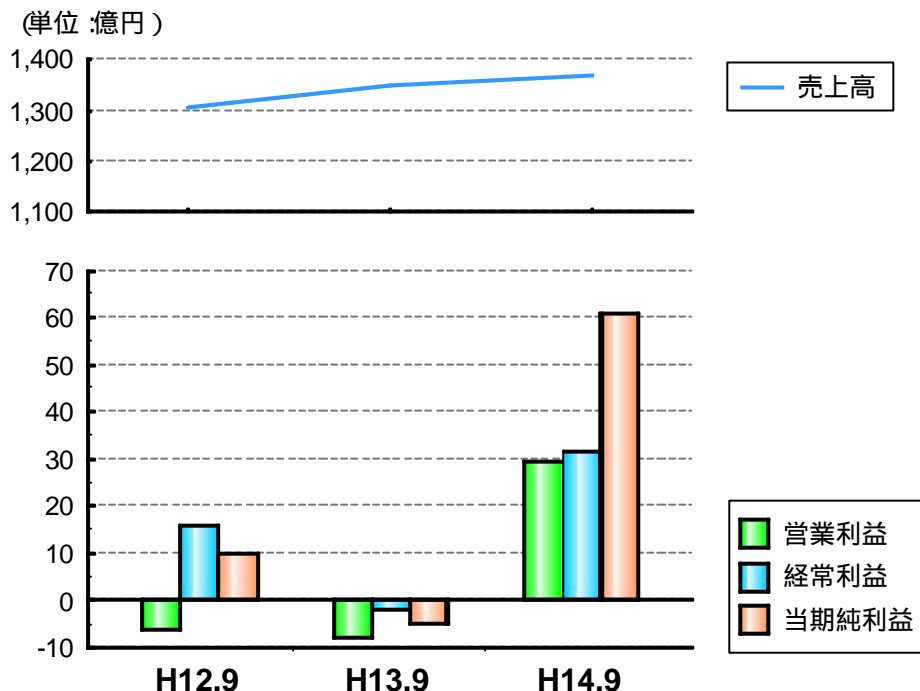


# 平成15年3月期中間決算概要

平成14年11月13日  
日本ユニシス株式会社  
常務取締役 白鳥 恵治

# 連結中間決算ハイライト



- ▶ 売上高はシステムサービスやアウトソーシングを中心にサービスが好調な伸びを見せたが、投資抑制 先送りの動きが強まる中で、ハードウェア、ソフトウェア売上が低調に推移し、全体としては1%増に留まる。
- ▶ 営業利益は徹底したコスト削減と年金代行部分の返上に伴う退職給付費用の減少もあり、黒字転換。期初計画の10億円を上回る。
- ▶ 代行返上による特別利益の計上で、中間純利益も大幅増加。

	H12.9月期	H13.9月期	H14.9月期	前年同期比 (百万円)	
<b>売上高</b>	130,522	135,113	136,941	+ 1,827	(+1.4%)
<b>営業利益</b>	605	759	2,970	+ 3,730	( - )
<b>経常利益</b>	1,609	186	3,158	+ 3,344	( - )
<b>中間純利益</b>	984	483	6,079	+ 6,563	( - )

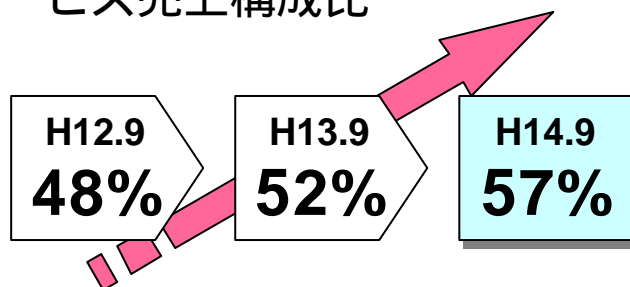
連結対象会社 15社 16社 (新規連結 株式会社トレードビジョン)

## 売上高の状況

(百万円)

売上区分 (連結)	金額 (前年同期比)	売上区分別動向
<b>サービス</b> システムサービス サポートサービス アウトソーシング その他サービス	77,680 (+10.4) 33,638 (+11.2) 27,863 (+6.3) 9,341 (+81.0) 6,838 ( 21.9)	前下期からの堅調なシステム構築需要もありシステムサービス売上が伸びる。アウトソーシングも運用受託が本格的にスタートし、高い伸びを示す。サポートサービスはソフトウェア保守の契約率が向上し堅調に推移。その他サービスは設備工事などが減少。
<b>ソフトウェア</b>	22,479 ( 10.8)	ハードウェア低迷の影響もありオープン系ISVソフトの売上が伸びず、メインフレーム系ソフトも減少。 <small>ISV:独立系ソフトベンダー</small>
<b>ハードウェア</b> コンピュータ販売 コンピュータ賃貸収入	36,781 ( 7.0) 26,104 ( 5.9) 10,677 ( 9.6)	メインフレームの新規設置は賃貸契約が多かったため当中間期の売上にはあまり寄与せず。オープン系サーバも更新需要が低迷し、UNIXサーバ等が低調に推移した。

サービス売上構成比



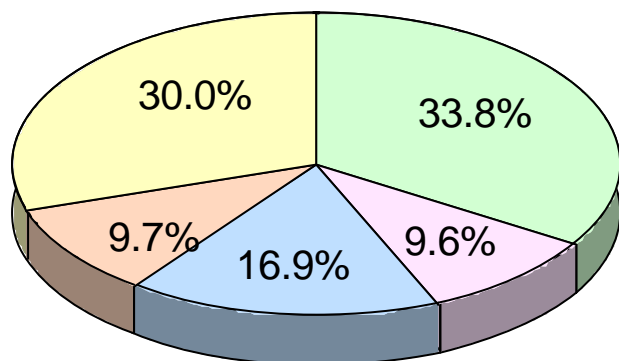
### 受注 (連結)

		前年同期比
受注高	1,506億円	+ 2.6%
受注残高	1,586億円	+ 0.5%

受注残高は、1年以内売上計上予定の残高

# マーケット別売上高

H14.9 売上高構成比

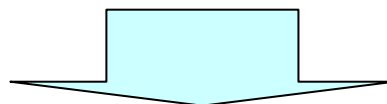


- 金融機関
- 官公庁
- 製造工業
- 商業・流通
- 電力・サービス他

マーケット	前年同期比	動向
金融機関 (463億円)	+ 5.2%	農中金向け開発や信金の統合に絡む需要が堅調に推移
官公庁 (131億円)	5.8%	電子政府案件は中央から地方展開フェーズへ。入札案件は依然競争激しい
製造工業 (231億円)	6.5%	大手自動車メーカー向け堅調推移だが金型、住宅業界、電機・精密業界などで押しなべて低調
商業・流通 (133億円)	+ 8.1%	小売、アパレルなど一部で新規案件が活発化。中堅ユーザは投資抑制傾向
電力・サービス他 (411億円)	+ 2.2%	電力、航空関連は計画線だが、通信向けは弱含み

## 年金基金代行返上の影響

年金基金の代行部分について厚生労働大臣から将来分支給義務免除の認可 (平成 14年 6月 25日)



- ▶ 代行部分に係る返上差益を特別利益として計上 …… 78億円
- ▶ 代行部分に係る未認識債務の一括償却等に伴い、営業損益ベースの退職給付費用が減少 …… 14億円 (注) (平成14年度通期影響額34億円、年換算すると41億円に相当)  
(注) 売上原価 9億円、販管費5億円

	中間期実績	代行返上影響額	影響除外後	期初利益計画
営業利益	30億円	14億円	16億円	10億円
経常利益	32億円	14億円	18億円	7億円
税引前利益	109億円	92億円	17億円	7億円

## 売上総利益率 / 販管費等

### ▶ 売上総利益率

区分 (売上総利益)	利益率	前年同期比	利益率の動向
サービス (190億円)	24.5%	+ 1.8%	ソフトウェア保守等の伸びによりサポートサービスの利益率が向上したほか、アウトソーシングのコスト増加も想定以下。一方、システムサービスは一部で低採算案件が発生し、利益率若干低下。
ソフトウェア (82億円)	36.5%	+ 0.1%	原価低減に努め利益率は維持したが、売上減で売上総利益の金額は減少。
ハードウェア (95億円)	25.8%	5.6%	物流関連費の販管費からの計上区分変更や低売差商品の増加などによりコンピュータ販売の利益率が6.7ポイント低下し、H/W全体の利益率低下。
合計 (367億円)	26.8%	1.0%	

### ▶ 販売費及び一般管理費 383億円 338億円 [前年同期比 46億円 ( 11.9% )]

特別退職実施など  
昨年来のコスト構造改革効果  
と更なる経費抑制

主な増減	前年同期比
人件費 (販管費計上分のみ)	30億円
物流関連費 (売上原価へ区分変更)	10億円
研究開発費	3億円
事務所経費・一般経費	4億円 など

### ▶ 営業外損益 (Net) +5.7億円 +1.9億円 (有価証券売却益 3億円など) (前中間期) (当中間期)

### ▶ 特別損益 (Net) 1億円 +77億円 (年金代行返上差額 + 78億円など) (前中間期) (当中間期)

**営業利益、経常利益、中間純利益ともに改善し、黒字に転換**

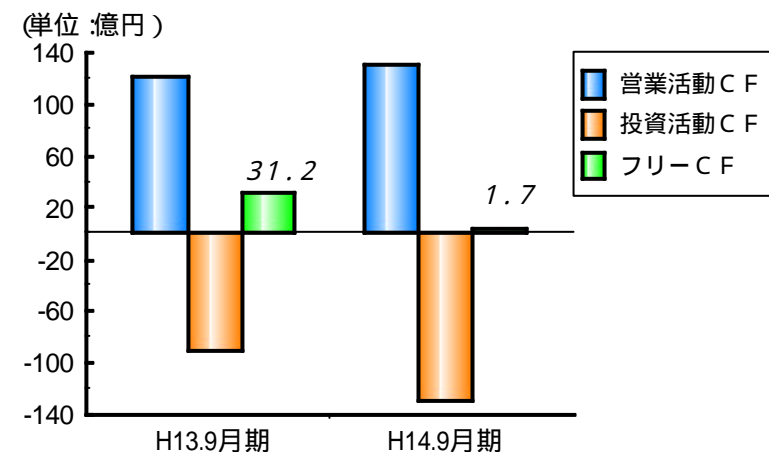
## 財政状態 / キャッシュフロー

### ▶ バランスシート

	前中間期末比	前期末比	主な要因
総資産 (2,122億円)	151億円	454億円	
現金及び預金	29億円	56億円	→ 手元現預金を取り崩し、有利子負債を削減
受取手形及び売掛金	79億円	306億円	→ 売掛金回収促進
たな卸資産	12億円	+ 24億円	→ 開発仕掛品の減少
負債 (1,201億円)	128億円	510億円	
未払金	-	166億円	→ 前期末払い計上の特別退職支援金の支払い
有利子負債	55億円	116億円	→ 社債 100億円、借入金 5億円など
(長短借入金、買掛金の一部及びその他に含まれる長期未払金等。中間期末残高は515億円)			
株主資本 (906億円)	23億円	+ 55億円	→ 中間純利益大幅増加により前期末減少した株主資本勘定が回復
株主資本比率	42.7%		

### ▶ キャッシュフローの状況

(百万円)	H13.9月期	H14.9月期
営業活動によるCF	12,142	13,030
投資活動によるCF	9,025	12,857
財務活動によるCF	1,494	10,786
現金及び現金同等物残高	36,546	29,305



## 通期の業績見通し

	(百万円)		
	H14.3月期実績	H15.3月期見通し	前期比
売上高	307,898	314,000	+ 6,102 (+ 2.0%)
営業利益	4,686	10,000	+ 5,314 (+ 113.4%)
経常利益	5,692	10,000	+ 4,308 (+ 75.7%)
当期純利益	7,831	9,600	+17,431 ( - )
受注高	299,284	308,100	+ 8,816 (+2.9%)
フリーキャッシュフロー	1,844	6,700	8,544

- 売上高は、景気低迷の影響もあり期初計画を130億円減額。サービスは若干スローダウンするが、主にアウトソーシング大口案件のスリップの影響。ソフトウェア伸び悩むが、ハード販売はメインフレームの更新やES7000の新分野への拡販等で横這い。連結子会社の貢献もあり、全体で2%の増収を見込む。
- 営業利益は、売上高減額の影響や利益率の低下が見込まれるため期初計画を下回るが、年金代行返上の影響やコスト削減によって、前期比大幅回復の見通し。上期の特別利益発生もあり、純利益も大幅増加。

売上区分	金額	前期比
サービス	179,950	+ 7.2%
システムサービス	90,250	+ 5.6%
サポートサービス	56,300	+ 4.6%
アウトソーシング	18,900	+ 62.0%
その他サービス	14,500	14.5%
ソフトウェア	50,300	5.9%
ハードウェア	83,750	3.3%
コンピュータ販売	63,200	+ 0.2%
コンピュータ賃貸収入	20,550	12.6%



## 利益見通しの前提

➤ 売上総利益率

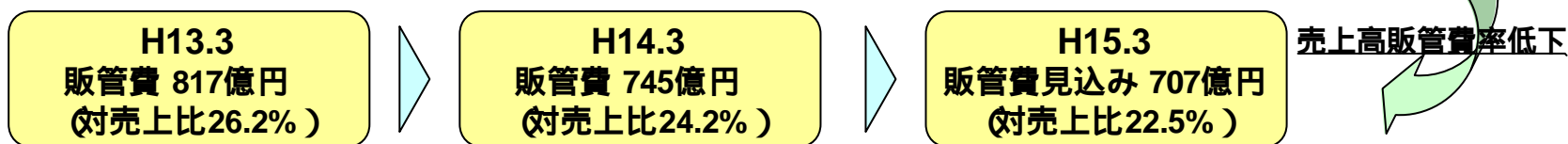
	H14.3月期実績	H15.3月期見通し	前期比
サービス	21.8%	23.8%	(+ 2.0%)
ソフトウェア	36.9%	36.0%	( 0.9%)
ハードウェア	28.6%	23.5%	( 5.1%)
合計	26.3%	25.7%	( 0.6%)

➤ コスト削減の継続

【販管費の見通し】 H13年度 764億円      H14年度見通し 707億円 ( 57億円)

(主な項目) 人件費 48億円 (代行返上の影響販管費分13億円を含む)  
 物流関連費 19億円 (原価に計上区分変更)  
 営業支援費 9億円    などが減少の一方、  
 研究開発費 +6億円  
 事務機械化費 +3億円    などの積極投資を図る

昨年来のコスト構造改善策  
 ‘Project-R’を継続し、今年度  
 もさらに原価・販管費合計  
 98億円のコスト削減を実行



## 単体中間決算の状況

(百万円)

中間期実績	H13.9月期	H14.9月期	前年同期比
売上高	119,543	115,822	3,720 ( 3.1% )
営業利益	1,374	1,443	+ 2,817 ( - )
経常利益	1,498	2,067	+ 568 (+37.9% )
中間純利益	1,546	5,042	+ 3,495 (+226.0% )

- ✓ 売上は投資抑制によるハード ソフトの減少をサービスの好調で補いきれず減収。
- ✓ コスト削減により営業利益は増益となり 純利益も年金代行返上に伴う特別利益計上により大幅増。

(百万円)

通期見通し	H14.3月期実績	H15.3月期見通し	前期比
売上高	273,384	267,000	6,384 ( 2.3% )
営業利益	2,568	7,000	+ 4,432 (+172.6% )
経常利益	6,116	7,600	+ 1,484 (+24.3% )
当期純利益	4,376	7,900	+12,976 ( - )

- ✓ 売上は案件スリップの影響や、下期の大幅回復も期待できないため、通期減収見込み。
- ✓ 引き続きコスト削減効果や年金代行返上の影響によって営業利益は大幅増益。

# UNISYS

[www.unisys.co.jp](http://www.unisys.co.jp)

(注)本資料で記述しております業績見通し等の予測数値は、現時点での入手可能な情報による判断および仮定に基づき算定しており、リスクや不確定要素の変動および経済情勢等の変化により、実際の業績は、本資料における見通しと大きく異なる可能性があることをご承知おきください。

平成 15年 3月期中間決算補足資料 (Supplement to Financial Results for the 1st half of FY2003)

損益計算書 (Statements of Income)

(百万円 Millions of yen)

【連結】<Consolidated>	前中間期 (01 / 9) (1st half of FY2002)		当中間期 (02 / 9) (1st half of FY2003)		比較 (Change)		前期実績 (02 / 3) (FY2002)	当期見込み (03 / 3予) (FY2003 Forecasts)	比較 (Change) %
	金額 (Amount)	構成比 (%)	金額 (Amount)	構成比 (%)	金額 (Amount)	%			
売上高 (Net Sales)	135,113	100%	136,941	100%	1,827	1.4%	307,898	314,000	2.0%
売上原価 (Cost of Sales)	97,543	72.2%	100,220	73.2%	2,676	2.7%	226,771	233,350	2.9%
売上総利益 (Gross Profit)	37,569	27.8%	36,720	26.8%	-849	-2.3%	81,126	80,650	-0.6%
販売費及び一般管理費 (SG&A)	38,329	28.4%	33,750	24.6%	4,579	-11.9%	76,440	70,650	-7.6%
営業利益 (Operating Income)	-759	-0.6%	2,970	2.2%	3,730	-	4,686	10,000	113.4%
営業外収益 (Non-operating Income)	1,130		733				2,132		
営業外費用 (Non-operating Expenses)	556		544				1,125	0	
経常利益 (Recurring Profit)	-186	-0.1%	3,158	2.3%	3,344	-	5,692	10,000	75.7%
特別利益 (Extraordinary Gains)	143		7,857				106		
特別損失 (Extraordinary Losses)	259		116				18,501	+7,690	
税金等調整前当期純利益 (Income before Income Taxes and Minority Interests)	-302	-0.2%	10,899	8.0%	11,201	-	-12,702	17,690	-
法人税、住民税及び事業税 (Income, Residential and Business Taxes)	35		4,736				-4,887		
少数株主利益 (Minority Interests in Net Income)	146		82				16	8,090	
中間(当期)純利益 (Net Income)	-483	-0.4%	6,079	4.4%	6,563	-	-7,831	9,600	-

(百万円 Millions of yen)

【単体】<Non-consolidated>	前中間期 (01 / 9) (1st half of FY2002)		当中間期 (02 / 9) (1st half of FY2003)		比較 (Change)		前期実績 (02 / 3) (FY2002)	当期見込み (03 / 3予) (FY2003 Forecasts)	比較 (Change) %
	金額 (Amount)	構成比 (%)	金額 (Amount)	構成比 (%)	金額 (Amount)	%			
売上高 (Net Sales)	119,543	100%	115,822	100%	-3,720	-3.1%	273,384	267,000	-2.3%
売上原価 (Cost of Sales)	88,372	73.9%	86,965	75.1%	-1,407	-1.6%	206,066	202,250	-1.9%
売上総利益 (Gross Profit)	31,170	26.1%	28,857	24.9%	-2,313	-7.4%	67,317	64,750	-3.8%
販売費及び一般管理費 (SG&A)	32,544	27.2%	27,413	23.7%	-5,131	-15.8%	64,749	57,750	-10.8%
営業利益 (Operating Income)	-1,374	-1.1%	1,443	1.2%	2,817	-	2,568	7,000	172.6%
営業外収益 (Non-operating Income)	3,446		1,136				4,697		
営業外費用 (Non-operating Expenses)	573		513				1,148	+600	
経常利益 (Recurring Profit)	1,498	1.3%	2,067	1.8%	568	37.9%	6,116	7,600	24.3%
特別利益 (Extraordinary Gains)	142		6,788				109		
特別損失 (Extraordinary Losses)	239		114				14,674	+6,570	
税引前当期純利益 (Income before Income Taxes)	1,401	1.2%	8,740	7.5%	7,339	523.7%	-8,448	14,170	-
法人税、住民税及び事業税 (Income, Residential and Business Taxes)	-145		3,698				-4,072	6,270	
中間(当期)純利益 (Net Income)	1,546	1.3%	5,042	4.4%	3,495	226.0%	-4,376	7,900	-

約定別売上高 (Composition of Net Sales)

(百万円 Millions of yen)

【連結】<Consolidated>	前中間期 (01 / 9) (1st half of FY2002)		当中間期 (02 / 9) (1st half of FY2003)		比較 (Change)		前期実績 (02 / 3) (FY2002)	当期見込み (03 / 3予) (FY2003 Forecasts)	比較 (Change) %
	金額 (Amount)	構成比 (%)	金額 (Amount)	構成比 (%)	金額 (Amount)	%			
システムサービス (System Services)	30,244	22.4%	33,638	24.6%	3,393	11.2%	85,446	90,250	5.6%
サポートサービス (Support Services)	26,205	19.4%	27,863	20.3%	1,657	6.3%	53,818	56,300	4.6%
アウトソーシング (Outsourcing)	5,159	3.8%	9,341	6.8%	4,181	81.0%	11,666	18,900	62.0%
その他サービス (Others)	8,750	6.5%	6,838	5.0%	-1,912	-21.9%	16,963	14,500	-14.5%
<b>サービス 計 (Services)</b>	<b>70,360</b>	<b>52.1%</b>	<b>77,680</b>	<b>56.7%</b>	<b>7,320</b>	<b>10.4%</b>	<b>167,895</b>	<b>179,950</b>	<b>7.2%</b>
<b>ソフトウェア (Software)</b>	<b>25,210</b>	<b>18.6%</b>	<b>22,479</b>	<b>16.4%</b>	<b>-2,731</b>	<b>-10.8%</b>	<b>53,428</b>	<b>50,300</b>	<b>-5.9%</b>
コンピュータ販売 (Sales of Computers)	27,735	20.5%	26,104	19.1%	-1,631	-5.9%	63,066	63,200	0.2%
コンピュータ賃貸収入 (Rental of Computers)	11,807	8.8%	10,677	7.8%	-1,130	-9.6%	23,507	20,550	-12.6%
<b>ハードウェア 計 (Hardware)</b>	<b>39,543</b>	<b>29.3%</b>	<b>36,781</b>	<b>26.9%</b>	<b>-2,761</b>	<b>-7.0%</b>	<b>86,574</b>	<b>83,750</b>	<b>-3.3%</b>
<b>合計 (Total)</b>	<b>135,113</b>	<b>100%</b>	<b>136,941</b>	<b>100%</b>	<b>1,827</b>	<b>1.4%</b>	<b>307,898</b>	<b>314,000</b>	<b>2.0%</b>

(百万円 Millions of yen)

【単体】<Non-consolidated>	前中間期 (01 / 9) (1st half of FY2002)		当中間期 (02 / 9) (1st half of FY2003)		比較 (Change)		前期実績 (02 / 3) (FY2002)	当期見込み (03 / 3予) (FY2003 Forecasts)	比較 (Change) %
	金額 (Amount)	構成比 (%)	金額 (Amount)	構成比 (%)	金額 (Amount)	%			
システムサービス (System Services)	27,934	23.4%	29,813	25.7%	1,879	6.7%	79,609	80,100	0.6%
サポートサービス (Support Services)	23,449	19.6%	24,088	20.8%	638	2.7%	47,506	48,150	1.4%
アウトソーシング (Outsourcing)	2,769	2.3%	5,722	4.9%	2,952	106.6%	6,734	11,900	76.7%
その他サービス (Others)	3,642	3.0%	2,234	1.9%	-1,407	-38.6%	6,972	5,800	-16.8%
<b>サービス 計 (Services)</b>	<b>57,796</b>	<b>48.4%</b>	<b>61,859</b>	<b>53.4%</b>	<b>4,063</b>	<b>7.0%</b>	<b>140,820</b>	<b>145,950</b>	<b>3.6%</b>
<b>ソフトウェア (Software)</b>	<b>24,923</b>	<b>20.8%</b>	<b>21,787</b>	<b>18.8%</b>	<b>-3,135</b>	<b>-12.6%</b>	<b>52,837</b>	<b>48,000</b>	<b>-9.2%</b>
コンピュータ販売 (Sales of Computers)	25,013	20.9%	21,487	18.6%	-3,526	-14.1%	56,210	52,500	-6.6%
コンピュータ賃貸収入 (Rental of Computers)	11,809	9.9%	10,687	9.2%	-1,121	-9.5%	23,516	20,550	-12.6%
<b>ハードウェア 計 (Hardware)</b>	<b>36,823</b>	<b>30.8%</b>	<b>32,175</b>	<b>27.8%</b>	<b>-4,648</b>	<b>-12.6%</b>	<b>79,727</b>	<b>73,050</b>	<b>-8.4%</b>
<b>合計 (Total)</b>	<b>119,543</b>	<b>100%</b>	<b>115,822</b>	<b>100%</b>	<b>-3,720</b>	<b>-3.1%</b>	<b>273,384</b>	<b>267,000</b>	<b>-2.3%</b>

プロダクト別売上高 (Sales Breakdown by Products)

(億円 100 Millions of yen)

【連結】ハードウェア <Consolidated> Hardware	前中間期 (01 / 9) (1st half of FY2002)		当中間期 (02 / 9) (1st half of FY2003)		比較 (Change)		前期実績 (02 / 3) (FY2002)	当期見込み (03 / 3予) (FY2003 Forecasts)	比較 (Change) %
	金額 (Amount)	構成比 (%)	金額 (Amount)	構成比 (%)	金額 (Amount)	%			
メインフレーム (Enterprise Servers)	181	45.8%	129	35.1%	-52	-28.7%	321	272	-15.3%
オープン他 (Open Products and Others)	214	54.2%	239	64.9%	25	11.7%	545	566	3.9%
ハードウェア合計 (Total of Hardware)	395	100%	368	100%	-27	-6.8%	866	838	-3.2%

(億円 100 Millions of yen)

【連結】ソフトウェア <Consolidated> Software	前中間期 (01 / 9) (1st half of FY2002)		当中間期 (02 / 9) (1st half of FY2003)		比較 (Change)		前期実績 (02 / 3) (FY2002)	当期見込み (03 / 3予) (FY2003 Forecasts)	比較 (Change) %
	金額 (Amount)	構成比 (%)	金額 (Amount)	構成比 (%)	金額 (Amount)	%			
メインフレーム系 (For Enterprise Servers)	144	57.1%	129	57.3%	-15	-10.4%	295	290	-1.7%
オープン系 (For Open Products)	108	42.9%	96	42.7%	-12	-11.1%	239	213	-10.9%
ソフトウェア合計 (Total of Software)	252	100%	225	100%	-27	-10.7%	534	503	-5.8%

マーケット別売上高 (Sales Breakdown by Market)

(億円 100 Millions of yen)

【連結】 <Consolidated>	前中間期 (01 / 9) (1st half of FY2002)		当中間期 (02 / 9) (1st half of FY2003)		比較 (Change)		前期実績 (02 / 3) (FY2002)	当期見込み (03 / 3予) (FY2003 Forecasts)	比較 (Change) %
	金額 (Amount)	構成比 (%)	金額 (Amount)	構成比 (%)	金額 (Amount)	%			
金融機関 (Financial)	440	32.6%	463	33.8%	23	5.2%	918	950	3.5%
官公庁 (Public/Government)	139	10.3%	131	9.6%	-8	-5.8%	336	330	-1.8%
製造 (Manufacturing)	247	18.3%	231	16.9%	-16	-6.5%	577	550	-4.7%
商業 流通 (Commerce)	123	9.1%	133	9.7%	10	8.1%	329	350	6.4%
電力・サービス・その他 (Utility/Services/Others)	402	29.7%	411	30.0%	9	2.2%	919	960	4.5%
合計 (Total)	1,351	100%	1,369	100%	18	1.3%	3,079	3,140	2.0%

受注の状況 (Orders)

(億円 100 Millions of yen)

《連結》 <Consolidated>	前中間期 (01 / 9)	当中間期 (02 / 9)	比較		前期実績	当期見込み	比較
	(1st half of FY2002) 金額 (Amount)	(1st half of FY2003) 金額 (Amount)	(Change) 金額 (Amount)	%	(02 / 3) (FY2002)	(03 / 3予) (FY2003 Forecasts)	(Change) %
受注高 (Orders)							
サービス (Services)	940	915	-25	-2.7%	1,758	1,824	3.8%
ソフトウェア (Software)	169	190	21	12.2%	379	370	-2.3%
ハードウェア (Hardware)	359	402	43	11.9%	856	887	3.7%
<b>合計 (Total)</b>	<b>1,468</b>	<b>1,506</b>	<b>38</b>	<b>2.6%</b>	<b>2,993</b>	<b>3,081</b>	<b>2.9%</b>
受注残高 (Order Backlog for Next Term)							
サービス (Services)	944	946	2	0.2%	1,015		
ソフトウェア (Software)	276	286	10	3.7%	298		
ハードウェア (Hardware)	359	354	-4	-1.2%	377		
<b>合計 (Total)</b>	<b>1,579</b>	<b>1,586</b>	<b>8</b>	<b>0.5%</b>	<b>1,690</b>		

\* 受注残は1年以内売上計上予定の残高

Note) Order backlog is the amount projected to be realized as sales within a year.

売上高総利益率 (Ratio of Gross Profit/Net Sales)

《連結》 <Consolidated>	前中間期 (01 / 9)	当中間期 (02 / 9)	比較	前期実績	当期見込み	比較
	(1st half of FY2002)	(1st half of FY2003)	(Change)	(02 / 3) (FY2002)	(03 / 3予) (FY2003 Forecasts)	(Change)
システムサービス (System Services)	14.7%	14.5%	-0.2%	14.9%	16.5%	1.6%
サポートサービス (Support Services)	28.3%	36.9%	8.6%	30.6%	34.4%	3.8%
アウトソーシング (Outsourcing)	27.8%	24.0%	-3.8%	17.4%	23.5%	6.1%
その他サービス (Others)	30.2%	23.9%	-6.3%	31.8%	29.0%	-2.8%
<b>サービス計 (Services)</b>	<b>22.7%</b>	<b>24.5%</b>	<b>1.8%</b>	<b>21.8%</b>	<b>23.8%</b>	<b>2.0%</b>
<b>ソフトウェア (Software)</b>	<b>36.4%</b>	<b>36.5%</b>	<b>0.1%</b>	<b>36.9%</b>	<b>36.0%</b>	<b>-0.9%</b>
コンピュータ販売 (Sales of Computers)	16.6%	9.9%	-6.7%	14.3%	10.4%	-3.9%
コンピュータ賃貸収入 (Rental of Computers)	66.3%	64.6%	-1.7%	67.0%	63.7%	-3.3%
<b>ハードウェア計 (Hardware)</b>	<b>31.4%</b>	<b>25.8%</b>	<b>-5.6%</b>	<b>28.6%</b>	<b>23.5%</b>	<b>-5.1%</b>
<b>合計 (Total)</b>	<b>27.8%</b>	<b>26.8%</b>	<b>-1.0%</b>	<b>26.3%</b>	<b>25.7%</b>	<b>-0.6%</b>

主な経営指標その他 (Other figures)

【連結】 <Consolidated>	(百万円) (millions of yen)	前中間期 (01 / 9) (1st half of FY2002)	当中間期 (02 / 9) (1st half of FY2003)	前期実績 (02 / 3) (FY2002)	当期見込み (03 / 3予) (FY2003 Forecasts)
売上高営業利益率 (Operating Income/Net Sales)		-0.6%	2.2%	1.5%	3.2%
ROE (Return on Equity)		-0.5%	6.9%	-8.8%	10.7%
1株当たり中間 (当期) 純利益 (円) (Net Income per Share (Yen))		-4.41	55.44	-71.41	87.54
1株当たり配当金 (円) (Dividends per Share (Yen))		3.75	3.75	7.50	7.50
設備投資額 (有形固定資産) (Capital Expenditure (Tangible Fixed Assets))		6,674	9,561	12,010	15,200
無形固定資産) (Capital Expenditure (Intangible Fixed Assets))		5,062	3,578	9,925	9,500
減価償却費 (有形固定資産) (Depreciation (Tangible Fixed Assets))		7,422	7,211	15,752	15,800
無形固定資産) (Amortization (Intangible Fixed Assets))		2,086	3,259	4,893	6,800
研究開発費 (Research and Development Expenses)		2,957	2,650	6,429	7,000
為替レート購入ベース) (円) (Foreign Exchange Rate (Yen to U.S. Dollar) at Purchase)		122.5	123.3	125.6	125(下期)

【連結】 <Consolidated>	(百万円) (millions of yen)	前中間期 (01 / 9) (1st half of FY2002)	当中間期 (02 / 9) (1st half of FY2003)	前期実績 (02 / 3) (FY2002)
総資産 (Total Assets)		227,256	212,194	257,608
株主資本 (Shareholders' Equity)		92,842	90,572	85,062
株主資本比率 (Shareholders' Equity Ratio)		40.9%	42.7%	33.0%
1株当たり株主資本 (円) (Shareholders' Equity per Share (Yen))		846.61	825.92	775.68
発行済株式総数 (株) *自己株式除く (Excluding Treasury Stocks) (Number of Shares of Common Stock Issued and Outstanding (Shares))		109,663,521	109,662,370	109,663,010
有利子負債 (Interest-bearing Debts)		56,941	51,491	63,135
キャッシュフロー (Cash Flows)				
営業活動によるキャッシュフロー (Cash Flows from Operating Activities)		12,142	13,030	21,591
投資活動によるキャッシュフロー (Cash Flows from Investing Activities)		-9,025	-12,857	-19,747
フリーキャッシュフロー (Free Cash Flows)		3,116	173	1,844
財務活動によるキャッシュフロー (Cash Flows from Financing Activities)		-1,494	-10,786	3,085
現金及び現金同等物 (Cash and Cash Equivalents)		36,546	29,305	39,853
従業員数 (人) (Number of Employees)		9,355	8,637	9,218
単体ベース従業員数 (人) (Number of Employees on a Non-consolidated basis)		5,272	4,554	5,192